

Senine eesti stilistika on tegelnud peamiselt sõnaga. See on iseenesest täiesti loomulik: sõnu on kõige hõlpsam võrrelda ja liigitada. Süntaktilise või tekstilise analüüsi tarvis ei ole siiani veel mugavat ja universaalset aparatuuri ning uurijat varitseb aina oht muutuda oma otsustes meelevaldseks. Ometi on siin ja seal üsna kategooriliselt väidetud, et pisim stiiliüksus kirjandusteoses on lõik.¹ Seda väidet ei maksa vist siiski päris tõe pähe võtta, sest teiselt poolt on ka osutatud, et kirjandusteoses on kõik elemendid üksteisega seotud ja tähenduslikud.² Teose kunstiline struktuur toetub kõigile keeletasandele.

Käesolevas kirjutises on vaatluse all A. H. Tammsaare «Tõe ja õiguse» stiili iseärasused, kusjuures analüüs käib põhiliselt teksti pinnal, laskudes kohati ka madalamale tasandele. Kõik näited on pärit «Tõe ja õiguse» viimasest, 1960-ndate aastate väljaandest.

Tekstiteooria on alles noor teadusharu ja tegeleb seetõttu suuremalt jaolt oma põhimõistete ning uurimisobjekti piiritlemisega.³ Tegelikke tulemusi on ta andnud üksnes tarbetekstide ja lihtsamate kirjandustekstide uurimisel. Nii raske teose peale, nagu on «Tõde ja õigus», tekstiteooria hammas veel hästi ei hakka. Et valmismetoodika puudub, võetakse siin ette üks katse otsida omapäi sobivaid vahendeid Tammsaare stiili kirjeldamiseks. Alustada tuleb üsna kaugelt.

Pealtnäha igati arukas ja õigustatud eristus «tegelaskõne/autorikõne», mida keelestatistika ilukirjanduse analüüsimisel kõikjal rangelt järgib, jääb sel kujul paraku puhtformaalseks, ortograafiliseks eristuseks: tegelaskõne on see, mis seisab jutumärkides, kõik, mis väljaspool märke, on autorikõne. Mõte iseenesest on õige: teoses tuleb eristada eri allkeeli, eri stiile, ainult et nii lihtsa võttega — juhindudes ainuüksi ortograafiast — mingit mõistlikku sisulist jaotust ei saa. Mõte iseenesest on õige: tuleb lahus hoida objektkeelt, s. o. tegelaskõnet, ja metakeelt ehk autorikõnet, sest kumbki kasutab omi morfoloogilisi, süntaktilisi ja leksikaalseid vahendeid, jah, tõesti — tihtipeale ka erinevat interpunktsiooni, kuid viimane ei ole veel kaugeltki piisav tunnus.

Kõnealuse kaksikjaotuse taga seisab tegelikult hoopis laiem kategooria — teatamislaadi kategooria —, mis etendab oma osa kõigil keeletasandil alates morfoloogiast kuni tekstini välja (kui ikka tekst on omaette keeletasand, nagu me usume, ja mitte üksnes lause mahuline laiendus või lihtsalt lausete rodu). Teatamislaadi mõiste pärineb Huno Rätsepalt.⁴ Kasutades situatsioonianalüüsi leidis Rätsep, et kaudseks kõneviisiks peetav vormistik ei erine indikatiivist, konditsionaalist ja imperatiivist mitte modaalsuselt, vaid hoopis millegi muu poolest. Ja nimelt: indikatiivis, konditsionaalis ja imperatiivis on kõneleja samane

¹ Г. Я. Солганик, Синтаксическая стилистика. Москва, 1973, lk. 208.

² Ю. М. Лотман, Анализ поэтического текста. Ленинград, 1972, lk. 74.

³ Лингвистика текста. Материалы научной конференции. Москва, 1974; N. E. Enkvist, Tekstlingvistiikan peruskäsitteitä. Jyväskylä, 1975; J. Valge, Tutvustavaid märkmeid tekstiteooria kohta. «Keel ja Kirjandus» 1976, nr. 9, lk. 518 jj.

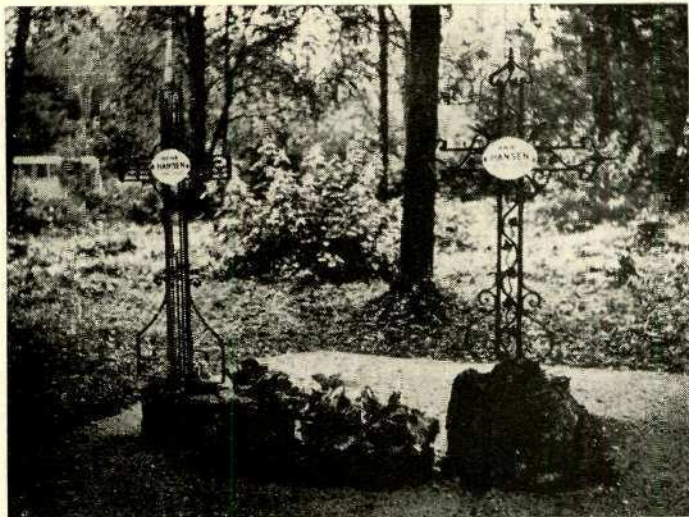
⁴ H. Rätsep, Kas kaudne kõneviis on kõneviis? Verbivormide situatsioonianalüüsi. Keel ja struktuur 5. Tartu, 1971, lk. 45—68.



Maa märgid.

Leedu kunstniku Ramunė Vėliuvienė litograafia sarjast «Sodiaagi märgid» (Tallinna IV graafika-triennaalilt).

Tahvel VI



Ülal: A. H. Tammsaare vanemate hauad Järva-Madise surnuaial (1977). Keskel: Grossthalide hauad sealsamas (1977). All: A. H. Tammsaare haud Tallinna Metsakalmistul (1974). (H. Joonuksi fotod.)

teateallikaga, nn. kaudses kõneviisis aga mitte; esimesel juhul lähtub teade või korraldus kõnelejust endast, teisel juhul kõneleja ainult vahendab kellegi teadet või korraldust. Seega on siis eesti keeles tegemist kahe erineva teatamislaadiga — otse ja vahendava teatamislaadiga ehk direktaali ja indirektaaliga —, mille sees vastanduvad omakorda kolm kõneviisi:

| Direktaal | | | Indirektaal | | |
|-------------------|-------------------|-------------------|-------------------|-------------------|-------------------|
| <i>kindel kv.</i> | <i>käskiv kv.</i> | <i>tingiv kv.</i> | <i>kindel kv.</i> | <i>käskiv kv.</i> | <i>tingiv kv.</i> |
| ma laulan | | ma laulaksin | ma laulvat | ma laulgu | ma laulaks |
| sa laulad | sa laula | sa laulaksid | sa laulvat | sa laulgu | sa laulaks |
| ta laulab | ta laulgu | ta laulaks | ta laulvat | ta laulgu | ta laulaks |
| me laulame | (me) laulgem | me laulaksime | me laulvat | me laulgu | me laulaks |
| te laulate | te laulge | te laulaksite | te laulvat | te laulgu | te laulaks |
| nad laulavad | nad laulgu | nad laulaksid | nad laulvat | nad laulgu | nad laulaks |

Tingiva kõneviisi indirektaalne paradigma jääb esialgu küsitavaks, sest tema tähenduslik erinevus direktaalsest on raskesti tajutav.

Kuid nähtus ei piirdu üksnes morfoloogiaga. Kahe teatamislaadi opositsioon ilmneb küllalt selgesti ka lause tasandil, teostudes siin nii morfoloogiliste, leksikaalsete kui ka ortograafiliste vahendite kaudu:

| Direktaal | Indirektaal |
|---------------------------|---|
| I. Ilusad ajad on möödas. | 1. «Ilusad ajad on möödas.» |
| | 2. Ilusad ajad olevat möödas. |
| | 3. Kuuldavasti on ilusad ajad möödas. |
| | 4. Nagu öeldakse, ilusad ajad on möödas. |
| | 5. Öeldakse: «Ilusad ajad on möödas.» |
| | 6. Keegi (mõni, tema) ütleb: «Ilusad ajad on möödas.» |
| | 7. Räägitakse (öeldakse), et ilusad ajad on (olevat) möödas. |
| | 8. Keegi (mõni, tema) ütleb, et ilusad ajad on (olevat) möödas. |
| | 9. Mõne (tema) arvates (meelest, järgi) on (olevat) ilusad ajad möödas. |

Analoogia morfoloogilise direktaali ja indirektaaliga on täielik. Enamasti säilib toodud näitelausetes isegi teateallika impersonaalsus, ehkki see pole käesoleval juhul enam tähtis: teatamislaadide eristamisel on oluline ainult teate vahetus või vahendatus, mitte aga teateallika iseloom, selle määratus või määramatus. Võõristatus võib tekitada otsekõne (1, 5, 6) arvamine indirektaali alla: on ju nende nimetusedki (otse — indirekt) teineteist välistavad. See vastuolu on siiski ainult terminoloogilist laadi, ka otsekõnes on tegemist teise isiku sõnade või mõtete ümberütlemisega.

Kui jätkata nüüd ekskurssi kõrgemate keeletasandite suunas, siis näeb kohe, et samasugune teatamislaadide dihhotoomia valitseb ka teksti pinnal, haarates juba terveid lõike või suuremaid tekstiosi.

| Direktaal | Indirektaal |
|---|--|
| II. Kõik, mis ilmas ilusat ja suurt, on minevikus. Ilus ja suur on surnud. Suured ja ilusad ajad on möödas. | 10. Aga õde ütles: «Kõik, mis ilmas ilusat ja suurt, on minevikus. Ilus ja suur on surnud. Suured ja ilusad ajad on möödas.» |
| | 11. Kõik, mis ilmas ilusat ja suurt, on minevikus. Ilus ja suur on surnud. Suured ja ilusad ajad on möödas. Nõnda arvatakse sest asjast Vargamäel. |
| | 12. Teda piinas üks mõte, üks tundmus, millest oli raske vabaneda: Kõik, mis ilmas ilusat ja suurt, on minevikus. Ilus ja suur on surnud. Suured ja ilusad ajad on möödas. (TÕ II, lk. 177.) |

Loomulikult ei esinda need kolm näidet (10, 11, 12) kõiki vahendava teatamislaadi tekstilisi avaldusi — erinevaid võimalusi on must-tuhat. Seda parafraside kompleksi 1–12 (välja arvata 3 ja 9, mida pole vist tähele pandud) on nimetatud kokkuvõtvalt referaadiks.⁵ Lõikude 11 ja 12 kohta on öeldud *vaba kaudkõne* (*free indirect speech, style indirect libre*), *kogetud kõne* (*erlebte Rede*) ja veel muudki. Et meil on juba nähtuse jaoks üldnimetus *indirektaal* olemas, siis ristime tema avaldused tekstis monoloogiks (10 — on lauselise otsekõne projektsioon tekstil) ja referaadiks (näited 11 ja 12).⁶ Meid huvitab eeskätt viimane.

Referaat (ehk tekstiline kaudkõne) esitab teoses tavaliselt tegelaste mõttekäike ja erineb selles suhtes muust indirektaalist, mis vahendab peaaegjalikult suusõnalist juttu. Kuid ega see olegi teab mis põhimõtteline erinevus: käib ju mõltetegevusega alati kaasas verbaalne sisekõne, nii et võime öelda — indirektaal vahendab kas kõnet või sisekõnet. Pealegi antakse referaadiga edasi ka päris tavalist avalikku kõnet, nagu Tammsaare tekstist tihti näha:⁷

13. «Kas te meile änam sugugi saepuru ei too?» küsis Karla viimaks.
«Ei, änam ei too, meil läheb omal ka tarvis,» vastas Liisi asjalikult, «aga kui sa tahad, siis toome kuusekoori, päeva poolt tulevad teised nagu kasukad pealt ära, libedad ja siledad. Tahad, me toome neid?»
Oh jaa! Miks ei! Karla oli nõus. *Küllap neil kuusekoorigi tarvis läheb, mis nagu kasukad pealt ära tulevad.* (TÕ I, lk. 262.)

Sõnavaralt, modaalsuselt ja süntaktiliselt struktuurilt sarnaneb referaat otsekõnega. Nagu otsekõne puhul, nii on siingi harilikult mingi saatelause, mis paikneb lõigu algul, keskel või lõpus ja sisaldab mõnd ütlemis- või mõtlemisverbi. Ent see pole kohustuslik, verb võib puududa, nagu üldse terve saatelausegi. Referaadi, monoloogi ja otsekõne vormistusvabadused on enam-vähem ühesuurused. Kui saatelause lõigus puudub, siis tuleb teda otsida kaugemalt. Tavaliselt on lõik sel juhul juba ka modaalselt instrumenteeritud. Et hoida referaati lahus direktaalsest, n.-ö. päris-autorikõnest, võetakse referaadis appi mitmesugused otsekõnele omased modaalsed vahendid (näiteks hüüatused, küsimused, modaaladverbid jt.). Üldse ongi subjektiivne modaalsus üks indirektaali (otsekõne, monoloogi ja referaadi, vähemal määral kaudkõne) olulisi tundemärke.

Teiselt poolt on referaadil ühisjooni ka lauselise kaudkõnega, seda eriti egotsentriliste sõnade kasutuses. Egotsentrilised on sõnad, mis sõltuvad kõneleja, kuulaja ja kõnealuse isiku asendist kõnesituatsioonis, näiteks personaalpronoomenid, proadverbid (*nüüd, homme, siin, seal*), verbid *tooma, viima, tulema, minema* jt. Otsekõne transformeerimisel kaudkõneks ja monoloogi transformeerimisel referaadiks transponeeritakse egotsentrilised sõnad:

14. Eeva ütles talle eile: «Sa tule homme siia.»
→ Eeva ütles talle eile, et ta täna sinna lähleks.

või: *et ta täna siia tuleks* — olenevalt sellest, kus kõneleja parasjagu

⁵ Vt. O. Ikoła, *Das Referat in der finnischen Sprache. Syntaktisch-stilistische Untersuchungen.* Suomalaisen Tiedeakademian Toimituksia 121. Helsinki, 1960; H. H a a r m a n n, *Die indirekte Erlebnisform als grammatische Kategorie.* Veröffentlichungen der Societas Uralo-Altaica 2. Wiesbaden, 1970.

⁶ Tähelepanelik lugeja võib siin küsida: kuhu jääb dialoog? Tõepoolest, indirektaal teostub ka dialoogis, kuid teatamislaadi seisukohalt ei erine dialoog milleski otsekõnest või monoloogist, mis kuuluvad tema koosseisu. Ilmselt on dialoog monoloogiga võrreldes kõrgemat järku üksus ja pole vaadeldav mitte enam lõigu, vaid lõikude ühenduse — paragrahvi tasemel.

⁷ Siin ja edaspidi on viidud referaat näidetes kursiivi.

viibib. Transpositsiooni nõue ei ole siiski eriti range. Küllalt sageli võib kohata ilukirjanduses referaati, kus transpositsioon on ainult osaline, haarates põhiliselt vaid personaalpronoomeneid. Sellist otse- ja kaudkõne (monoloogi ja referaadi) vahepeal paiknevat vormi on nimetatud segakõneks.⁸ Väga laialt kasutab segakõnet Tammsaare, tehes sellest ühe stiilivõtte, mis tagab sujuva siirdumise otsekõnelt kaudkõnele. Transponeerimata sõnad on näites sõrendatud:

15. Niisugune oli praegu seisukord ja Pearu võis tões ja vaimus endale vastu rindu lüüa ning küsida: *ons see õigus? Ons see õigus, et minule on antud läbipaistvad kaardid ja Andresele läbipaistmatud? Oigem: ons see õigus, et Andres kavalusega on omad kaardid läbipaistmatuks teinud?* Pearu arvates polnud see õigus ja sellepärast tema viha üleaedse vastu aina kasvas. *Andres ehk ütleb: tema ei tahagi mängida, ei valtsturakat ega omatrumpi. Aga mis ta siis Vargamäele tuli? Mis ta otsis mängulauda? Mingu siit ära.* (TÕ I, lk. 338.)

Nagu öeldud, suurendab segakõne teksti vormilist sidusust, võimaldab peaaegu märkamatu minna otsekõnelt kaudkõnele ja sealt juba direktaalile (päris-autorikõnele). Edaspidi me näeme, et Tammsaare tekst on mõnes muuski suhtes väga sidus ja suur sidusus üleüldse üks Tammsaare stiili iseärasusi.

Ka aegade korrastuselt ühtib referaat enamasti kaudkõnega. Siirdumisest direktaalselt saatelauselt referaadile annab tihti märku ajavahetus, üleminek minevikult olevikule, nagu ka eelnevas näites. Ajasuhted direktaali ja indirektaali vahel on siiski keerukamad kui lihtsalt «minevik-olevik», kuigi nimetatud vastandus tundub olevat põhiline. Küllalt sagedasti vahetub Tammsaare tekstis teatamislaad, ilma et ajad vastavalt muutuksid. Eks ole seegi üks segakõneline nähtus, aga nüüd mitte enam otse- ja kaudkõne, vaid juba kahe teatamislaadi piirimail:

16. Indrek ei kuulunud luuletajate kilda, aga härra Mauruse sõnade üle mõtles ta siiski järele. «Nii et armastus on ainuüksi, mis teeb silma ja sõna sügavaks,» sonis ta endamisi. *Soo, nüüd oli tal siis see asi käes! Nüüd teadis ta, miks mõnikord on silmad nii sügavad: armastusest! ainuüksi armastusest!* (TÕ II, lk. 290.)

Püüame nüüd eelneva põhjal öelda midagi direktaali ja indirektaali piiri kohta. Nähtavasti ei ühti see piir ei lause ega ka mitte lõigu piiriga. Lause tasandil (nii otse- kui kaudkõnes) toimub teatamislaadi vahetus keset liitlauset: ühele poole jääb direktaalne saatelause, teisele poole indirektaalne lausung. Referaadis ja sageli ka monoloogis on direktaali/indirektaali piir lausete vahel. Mõnikord võib üks teatamislaad asenduda teisega ka lõikude piiiril: üks lõik on puhtalt direktaalne, teine indirektaalne. Tammsaarel on nii aredat vaheldust siiski võrdlemisi harva, enamasti on tal kaks teatamislaadi peenelt ja põhjalikult läbi põimunud, nii et kogu tekst saab indirektaalile omase mentaalse varjundi. Seetõttu on raske kohe korrapealt öeldagi, kus lõpeb üks teatamislaad ja asemele astub teine.

Asja teeb veel täbaramaks see, et vahel (harva) puuduvad lauses egotsentrilised sõnad ja subjektiivne modaalsus, mis reedaks, et tegemist on referaadiga. Lause on neutraalne otsustus, kuid kuulub ometi referaadi koosseisu, nagu lõigust või suuremast tekstijaost selgub. Võtame kas või meie esialgse näitestiku. Väljaspool lõiku 11 ei saa lausest *Suured ja ilusad ajad on möödud* kuidagi aimu, kas see on otsene või vahendatud lausung. Lause ulatuses jääb siin indirektaal

⁸ O. Ikoia, Das Referat in der finnischen Sprache, lk. 223 jj. Meil on nimetatud vastavaid vorme *siirdkõneks*. Vt.: A. Admann. Otsese ja kaudse kõne segavormidest eesti kirjakeeles. ESA 21. Tallinn, 1976, lk. 71–79.

ilma keelelise väljenduseta. Sama lugu kordub vahel ka lõiguga, alles eest- või tagantpoolt tekstist selgub, mille alla seda lõiku liigitada.

Nüüd võibki tekkida kahtlus, kas me direktaali/indirektaali piiride ajamisel ennatlikult ei toiminud, arvates saatelause indirektaali alt välja. Kui teatamislaad on keele kategooria, siis peaks ta saama igal pool keelelise väljenduse. Ei, me toimisime õigesti. Esiteks on need juhud, kus teatamislaad teksti modaalsusest või egotsentriliste sõnade kasutusest ei selgu, üsna haruldased. Teiseks on indirektaal juba põhimõtteliselt määratav üksnes direktaali ja mingi laiema tekstijao taustal. Tuleb lihtsalt avardada vaatevälja: indirektaali raamistab alati direktaal. Meie liigituse kasuks räägib ka hoopis põhilisem pragmaatiline jaotus, millele me teatamislaadide eristamisel toetume, — meta-keele ja objektkeele dihhotoomia. Saatelause kuulub tingimata meta-keelde, seega ka direktaali.

Ühenduses teatamislaadide piiriga võime siin fundeerida lingvistiliselt ühe Erna Siiraku tähelepaneku: «Tammsaare kujunduslaadi sisenimine rütm, see iselaadne ja kohe äratuntav, tuleneks nagu kolmik-sammust tees — antitees — süntees, kusjuures ilmne rõhuasetus on kahel esimesel astmel ja nõrgem viimasel. Kirjelduse detailid, jutustuse hargnemised, monoloogis-dialogois lahtiharutatud ja intensiivses mõttetöös *pro* ja *contra* läbikahtlustatud töed võetakse tihti kokku iseloomulikes resümeeerivais epiloog-repliikides ja -lausetes.»⁹ Käies kirjeldatud rada, alustab Tammsaare oma triaadi tavaliselt indirektaalis ja lõpetab direktaalis, läheb tunderõhuliselt otsekõnelt läbi referaadi kainemale autorikõnele, millega sulle teema:

17. «No näed, isa,» vastas Oskar võidurõõmsalt, «mis siis on hullem, kas sinu vigane jalg või teised naised?»

Ja kõik kolm nõustusid sõna lausumata, et *teised naised on hullem kui ükskõik kui vigane jalg, nad on isegi hullem kui kaks vigast jalga, sest rohkem vigaseid jalgu mehel olla ei saa, kuna aga teisi naisi võib olla kas või kümned. Jah, kui mees oleks mõni sajajalgne loom, kel kõik jalad vigased, siis ehk võiks see lõpuks hullem olla kui mõni võõras naine.*

Nõnda arvasid isa, ema ja poeg Vargamäel ning sellekohaselt taheti ka talitada. (TO V, lk. 264.)

Tohime vist juba täie veendumusega väita, et vahekorrad kirjandusteose (ja eriti «Tõe ja õiguse») tekstis on märksa keerukamad, kui keelestatistika endale tunnistab. Muidugi on statistikal raske järgida nii peent jaotust, aga peab tal siis kerge olema, kui objekt ise on nõnda komplitseeritud? Kui säilitada suupärased terminid «autorikõne» ja «tegelaskõne», tuleb igal juhul muuta nende mahtu, nende valdused direktaalsuse/indirektaalsuse alusel ümber jagada: lahutada senisest autorikõnest kaudkõne ja referaat ning liita need tegelaskõnele.

Asi pole mitte ainult paljas põhimõttes, vaid ka tegelikes tulemustes, mida statistika oma jaotusega saab: «Autori- ja tegelaskõne üheks peamiseks erinevuseks võib pidada seika, et [«Tõe ja õiguse»] tegelaskõnes domineerivad 1. ja 2. isiku asesõnad, autorikõnes 3. isiku asesõna.»¹⁰ Heakene küll, aga kui jagada tekst teatamislaadi alusel, saame hoopis puhtamad vahekorrad: juba *a priori* võib öelda, et direktaalis puuduvad «Tões ja õiguses» 1. ja 2. isiku personaalpronoomenid sootuks, sest Tammsaare ei pöördu kunagi otse lugeja poole, nagu harrastat seda papa Jannsen. Praegu statistikas maksev eristus võib osu-

⁹ E. Siirak, Kirjanduslikust kujundilisusest. «Keel ja Kirjandus» 1963, nr. 6, lk. 331.

¹⁰ A. Arumäe, T. Kangur, Sõnade esinemissagedusest A. H. Tammsaare romaani «Tõe ja õigus» I köite tegelaskõnes. I ja II osasõnastik. Võistlustöö. Tallinn, 1977 (käsikiri TPedI eesti keele ja kirjanduse kateedris), lk. 115.

tuda tõhusaks ainult näidendi keele analüüsil, sest seal vastab direktaalsele autorikõne (remargid) ja indirektaalsele tegelaskõne ning ühtlasi on nad raamatus teineleisest (tüpo)graafiliselt kenasti lahutatud.

Kuid pöördugem Tammsaare juurde. «Tõe ja õiguse» teksti lähemal vaatlusel ilmneb üks seik, mis on Tammsaarele väga iseloomulik, kui mitte isegi eriomane. Teatavasti on kaudkõne ja referaat sõnastuselt abstraktsemad kui otsekõne ja monoloog. Kaudkõnes ja referaadis «puudub isikupärane joon, antakse edasi ainult sisu oluline osa»¹¹. Tammsaare puhul ei pea see sageli paika. Isegi otsekõnele või dialoogile järgnevas resümeeerivas lõigus jääb Tammsaare samale konkreetsusastmele, võtab tegelastelt jutuotsa üle, otsekui haarates neil sõna suust:

18. «Kuis me siis elama hakkame, kui mees midagi ei tea,» ütles ta. «Nagu kaks tuhakotti teineteise kõrval.»

«Nõnda on kõige rahulikum elu,» arvas Ida. «Ja usu, armas, tuhakotiks muutub inimene lõpuks omeli, muutuvad kõik, sest elu on niisuke.»

«Ei, mina ei muutu kunagi,» ütles Karin otsustavalt. «Ennem juba surm.»

«Aga surm teeb su ju veel suuremaks tuhakotiks, kui sa elus kunagi suudad olla,» seletas Ida naeratades.

Ja nüüd hakkasid nad vaidlema selle üle, kumb teeb inimese suuremaks tuhakotiks, kas elu või surm. (TÕ IV, lk. 176.)

Iga teine autor teeks siin üldistava kokkuvõtte, Tammsaare aga ainult tsiteerib. Samasugust otsekõnest võetud tsitaati nägime ka eespool referaatides 13 ja 17. Üldse on Tammsaare sõnavara väga konkreetne. «Tõe ja õiguse» keelestatistilisest bilansist selgub, et abstraktoomeneid on autorikõneski (s. t. direktaalis, referaadis ja kaudkõnes) võrdlemisi napilt. Samal ajal on korduvusindeks küllaltki suur.¹² Seega võib oletada, et üldistuse saavutab Tammsaare konkreetsete sõnade kordamise ja nende kontekstilise ümberväärtustamisega.

Kordustel on veel teine, põhilisemgi funktsioon — siduda iseseisvad laused tekstiks, tagada teksti sisemine sidusus. Sidusus on igasuguse teksti kalleim omadus. Muidugi ei kannata teksti sidusust ainuüksi kordused. Sama osa täidavad ka asesõnad, sünonüümid, ellipsid, antonüümid, hüponüümid ja paronüümid.¹³ Laias laastus jagunevad teksti sidusliikmed kahte suurde rühma: 1) samaviitelised (kordused, asesõnad, sünonüümid, ellipsid) ja 2) ühisviitelised (antonüümid — *must* ja *valge*, hüponüümid — *loom* ja *sig*a, paronüümid — *sig*a ja *lehm*). Samaviitelistel sidusliikmetel on üks ja seesama referent, nad tähistavad ühte ja sedasama; ühisviitelistel sidusliikmetel on aga mingi ühendav tunnus, mingi laiem ühisnimetaja. Teataval määral peaksid samaviitelisus ja ühisviitelisus esindama teksti kaht erinevat ülesehitusprintsipi: samaviitelisus lausete järjestikust, ühisviitelisus lausete paralleelset ühendust. Puhtalt järjestikust või puhtalt paralleelset ühendust võib näha üksnes paari-kolme lause ulatuses. Pikemas lõigus on juba ikka nii üht kui teist. Tammsaare tekstitüübi väljaselgitamiseks kasutati siin lihtsat moodust: võeti 20 juhuslikku lõiku direktaalist ja 40 indirektaalist (20 referaati ja 20 monoloogi). Määrati ära samaviitelised ja ühisviitelised sidusliikmed ning leiti nende suhe igas lõigus ja selle keskmine kummaski teatamislaadis. Tulemused on järgmised: direktaalis on sama- ja ühisviiteliste sidusliikmete suhe 0,9, indirektaalis 1,5 (monoloogis 1,4, referaadis 1,6). Seega on direktaalis rööp-

¹¹ J. Valgma, N. Remmel, Eesti keele grammatika. Käsiraamat. Tallinn, 1968, lk. 244.

¹² K. Enniko, A. Villup, «Tõe ja õiguse» I osa keelestatistikat. «Keel ja Kirjandus» 1978, nr. 1, lk. 32 ja 35.

¹³ N. E. Enkvist, Tekstilingvistiikan peruskäsitteitä, lk. 33; J. Valge, Tutvustavaid märkmeid tekstitooria kohta, lk. 523—525.

ja ahelseos enam-vähem tasakaalus, indirektaalis (eriti referaadis) on aga valdav ahelseos. Kuigi meie tulemused on juba seetõttu ligikaudsed, et viitsuhte määramisel tekib tihti kõhklusi — sidusliige võib olla ühtpidi samaviiteline, teistpidi ühisviiteline —, on nad üldjoontes ootuspärased ja usaldatavad. Laiema tekstikorpuse peal sooritatud uurimused kinnitavad, et paralleelne organisatsioon on iseloomulik eeskätt jutustavale ja kirjeldavale tekstile, järjestikune ülesehitus aga arutlusele.¹⁴ Seega peaks direktaal (päris-autorikõne) oma suurema paralleelsusega esindama «Tões ja õiguses» jutustust-kirjeldust ning valdavalt ahelseoses olev indirektaal põhiliselt arutlusi. Nii see ka tõepoolest on.

Nagu juba silmagagi näha, on Tammsaare tekst väga sidus. Meid võiks huvitada, kus on teksti sidusus kõige suurem, kas direktaalis või indirektaalis. Selleks võtame ette järgmise tehte: loeme kokku kõik sidusliikmed lõigus ja jagame saadud summa lõigu lausete arvuga. Teinud seda juba mainitud kuueteistkümne lõiguga, näeme, et referaat on märksa sidusam (sidususindeks 2,5) kui monoloog (1,7) ja direktaal (1,6). Siingi ei pretendeeri me erilisele täpsusele, seda pole vajagi, sest vahe on küllalt suur. Mis siit järeldub? Suur sidusus näitab süžee aeglasemat edenemist referaadis, mõtte aeglasemat käiku, tiirlemist ühe teema ümber. Seegi järeldus on intuiitiivselt vastuvõetav. Et referaadis on tegu peaasjalikult arutlusega, siis on referaadi suurem sisuline keskendatus igati loomulik.

Kokkuvõtteks võib siis öelda, et «Tões ja õiguses» on teatamislaadide suhted keerukad, nii keerukad, et kogu keerukus ei tulegi käesolevas põgusas käsitluses esile. Üleminekud direktaalt indirektaalile (ehk päris-autorikõnelt päris-tegelaskõnele, kui me ikkagi ei raatsi loobuda neist termineist) on sageli väga sujuvad ja vaevu märgatavad. Tammsaare stiil teostub kõige puhtamal kujul referaadis, kuhu koonduvad talle omased kordused ja targutused.

Omaval ajal heideti Tammsaarele ette tühja targutamist. Nagu meie vaatlusest selgub, kuuluvad kõik need targutused referaadi või monoloogi alla, seega päriselt tegelaskõnne. Rangelt võttes ei räägi Tammsaare kuskil iseenda nimel, kõik tõed ja tõdemused öeldakse välja tege-laste suu läbi. Autorina ei tüki Tammsaare kunagi esile, vaid laseb areneda asjadel ja ideedel oma rada. Nii et võiks ka öelda: ei targuta mitte Tammsaare, vaid tema tegelased, isikud, kelle elukäiku ta romaanis jälgib. Niisuguse riskantse väite peale me siiski välja ei lähe. See meenutaks juba liialt kurikuulsaid kirjanduslikke kohtuid. Loomulikult kannavad Tammsaare tegelased ka tema enda ideid, ainult Tammsaare on liiga tark, et kõrgema instantsina vahele astuda ja kõik üheselt ära lahendada. Ja sellise targa hoiakuga sobib hästi ka tema stiil ja jutustamislaad, mis on enamasti ikka indirektaalne, vahendav, kui asi puutub inimlikesse tõdedesse ja valedesse.

¹⁴ Г. Я. Солганик, Синтаксическая стилистика, lk. 141 jj. Oigupoolest määrab Solganik teksti organisatsiooni süntaktiliste suhete alusel, kuid see ei muuda asja. Süntaktilise paralleelsusega käib alati kaasas ka semantiline.